

**寄主** 巴豆。

**分布** 山东、江苏、浙江、台湾、福建、广东、海南、云南、西藏；锡金，印度，缅甸，斯里兰卡，新加坡，印度尼西亚，非洲。

**降卫翅夜蛾** *Amyna natalis* (Walker) (图版 XLI-18)

*Berresa natalis* Walker, 1859 1858, List Spec. Lep. Colln Br. Mus. 16: 214. (斯里兰卡)

*Berresa meeki* Bethune-Baker, 1906, Nov. zool. 13: 199.

*Berresa meeki*: Warren, 1913, in Seitz, Macrolep. World 11: 275.

*Berresa natalis*: Warren, 1913, ibid. 3: 276.

*Amyna natalis*: Hampson, 1910, Cat. Lep. Phal. Br. Mus. 10: 461.

*Ilattiu natalis*: Chen, 1982, Icon. Het. Sin. 3: 329.

翅展 16 mm。头、胸及前翅褐色；前翅中室有一凹坑，基线仅前端现双黑纹，内线双线黑色，外线双线锯齿形，肾纹“8”字形，边缘为白点组成，亚端线隐约可见白色，端线为一系列黑点；后翅灰褐色。

**分布** 广东、海南；印度，缅甸，斯里兰卡，南太平洋若干岛屿，大洋洲。

雄蛾前翅反面除中室有凹坑外，中脉还明显弯曲，其后有一沟。

**星卫翅夜蛾** *Amyna stellata* Butler (图版 XLI-20)

*Amyna stellata* Butler, 1878, Ann. Mag. nat. Hist. 5, 1: 162. (日本横滨)

*Amyna stellata*: Hampson, 1910, Cat. Lep. Phal. Br. Mus. 10: 465. —Sugi, 1982, in Inoue, Moths Jap. 1: 825.

*Ilattia stellata*: Warren, 1912, in Seitz, Macrolep. World 3: 276. —Chen, 1982, Icon. Het. Sin. 3: 329.

翅展 25 mm。头部褐色；胸、腹及前翅红褐色，雄蛾中室近中部有一坑，基线仅前端现一白纹，其余各横线暗褐色，内线与亚端线前端为白纹，剑纹、环纹不显、肾纹前半褐色，后半白色，外线锯齿形，齿尖为黑、白点，亚端线中段外弯，在 7 脉处成外突齿，翅外缘一系列衬白的黑点；后翅灰褐色，外线、端线暗褐色。

**分布** 广东、广西；日本。

**肾卫翅夜蛾** *Amyna renalis* (Moore) (图版 XLI-21)

*Ilattia renalis* Moore, 1882, Lep. Atk. p. 113. (大吉岭)

*Amyna renalis*: Hampson, 1910, Cat. Lep. Phal. Br. Mus. 10: 466.

*Ilattia renalis*: Warren, 1913, in Seitz, Macrolep. World 11: 274. —Chen, 1982, Icon.

Het. Sin. 3: 329. —Chen *et al.*, 1991, Noct. Fn. Xizang. p. 288. —Chen, 1992, in

Peng Icon. For. Ins. Hunan p.997.

翅展 21 mm。头、胸暗灰棕色；前翅红褐色，翅基部、1脉基部前各一白点，基线仅前端现白纹，内线白色波浪形，环纹只现几个白点，肾纹近“8”字形，外围白、黑环，中线褐色波浪形，外线黑色锯齿形，齿尖为黑、白点，亚端线灰色，顶角区有一小白斑；后翅灰棕色，外线微黑；腹部褐色。

**分布** 海南、四川、云南；印度。

### 坑卫翅夜蛾 *Amyna octo* (Guenée) (图版 XLI-22)

*Perigea octo* Guenée, 1852, in Boisduval et Guenée, Hist. nat. Ins., Noct. 5: 233. (塔希提岛)

*Amyna axis* Guenée, 1852, in Boisduval et Guenée, Hist. nat. Ins., Noct. 5: 407.

*Berresa rufa* Bethune-Baker, 1906, Nov. zool. 13: 199.

*Ilattia octo*: Warren, 1912, in Seitz, Macrolep. World 3: 276. —Chen, 1982, Icon. Het. Sin. 3: 329.

*Amyna octo*: Hampson, 1910, Cat. Lep. Phal. Br. Mus. 10: 468. —Holloway, 1976, Moths Borneo p.15.

翅展 23—30 mm。头、胸及前翅灰褐微带红色，雄蛾前翅中室中部有一坑，基线仅前端现一白纹，内线、中线及外线暗褐色，内线后段波浪形，外线锯齿形，无剑纹与环纹，肾纹中凹，暗褐色，亚端线白色锯齿形；后翅灰褐色。雄蛾背兜伸出一长突，其外侧中部隆起，阴茎短小 (图 574)。

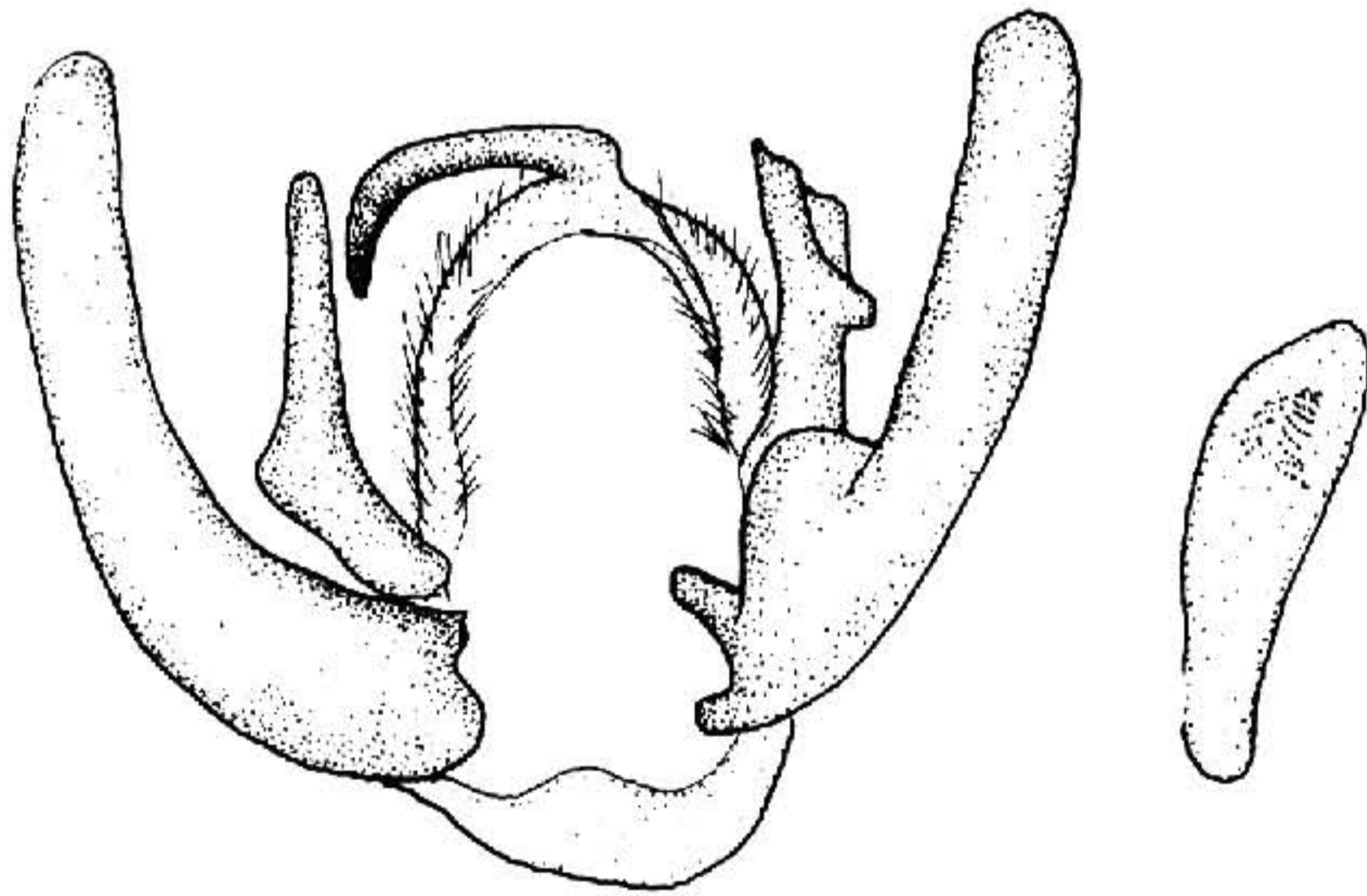


图 574 坑卫翅夜蛾 *Amyna octo* (Guenée) ♂ 外生殖器

**寄主** 大豆。

**分布** 河北、山东、山西、江苏、湖南；世界各地。

### 海南卫翅夜蛾 *Amyna modesta* Warren (图版 XLI-23)

*Ilattia modesta* Warren, 1913, in Seitz, Macrolep. World 3: 275, pl. 25e. (海南)